



牛白血病のまん延を防ぎましょう

広島県を含め、全国的に発生頭数が増加しています

牛白血病とは・・・

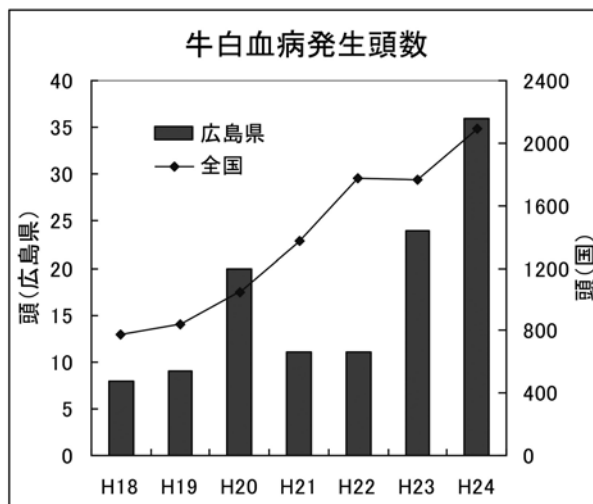
牛白血病ウイルスの感染により、牛の血液中の白血球がガン化し、リンパ節が腫大する病気です。

このウイルスに感染してもほとんどの牛は無症状ですが、感染した牛は感染牛となり、ウイルスを生体保有し、血液や乳汁等を介して、他の牛への感染源となり、知らないうちに感染牛が農場内にウイルスをまん延させます。

また、感染牛のうち約2～5%程度の牛は、数年の潜伏期間を経た後、発症し、元気消失、削瘦、乳量減少、リンパ節の腫大などの症状を示し、予後不良となります。

治療法やワクチンはありません。

生涯ウイルスを保有しますが、ほとんどが無症状です。ウイルスを保有した牛が感染源となり、知らないうちに農場内に拡がります。



経済的損失

近年、と畜検査で「牛白血病」と診断され、全廃棄となる例が増加しています。
発病した場合、数週間から数ヶ月で死亡します。

まん延防止対策

- 1) 注射針や直腸検査手袋は1頭ごとに交換し、耳標装着、除角、去勢等に用いる器具は1頭ごとに洗浄・消毒しましょう。
- 2) アブ・サシバエ等の吸血昆虫の駆除及び発生防止を行いましょう。
- 3) 導入牛は隔離期間中に抗体検査を受けましょう。
- 4) 飼養している牛の抗体検査を定期的に行い、牛白血病の浸潤状況を把握しましょう。
- 5) 感染牛(抗体陽性牛)を優先的に淘汰・更新しましょう。
- 6) 感染牛(抗体陽性牛)の産子は、6ヵ月齢以降に抗体検査を行い、抗体陰性を確認して保留しましょう。
- 7) 初乳による感染を防ぐため、感染牛(抗体陽性牛)の初乳は、給与しないようにしましょう。
やむを得ず給与する場合は、初乳全体を十分に加温(56℃ 30分)するか、又は業務用冷凍庫を使用して完全に凍結させて、解凍し、ウイルスを死滅させましょう。(解凍には、50℃以下で行ってください。
熱湯を使用すると子牛に必要な有効成分が壊れてしまう可能性があります)
- 8) 感染牛の放牧は控えましょう。
- 9) 感染牛の搾乳は、抗体陰性牛の後に行いましょう。

検査依頼及びお問い合わせ先

| | |
|------------------|---------------------------|
| 西部畜産事務所・家畜保健衛生所 | 082 - 423 - 2441(直通) |
| 東部畜産事務所・家畜保健衛生所 | 084 - 921 - 1311(内線 3907) |
| 北部畜産事務所・家畜保健衛生所 | 0824 - 72 - 2015(内線 2408) |
| 農林水産局畜産課家畜衛生グループ | 082 - 513 - 3604(直通) |





酪農協会の窓

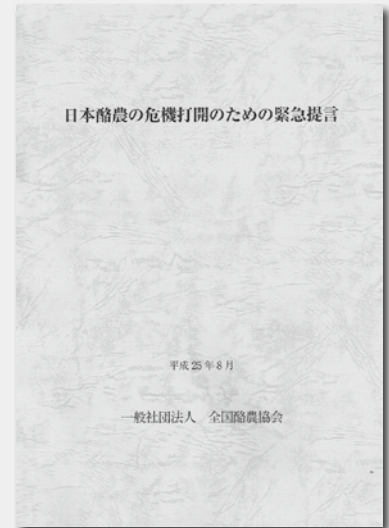
全国酪農協会 「日本酪農の危機打開のための緊急提言」

一般社団法人全国酪農協会(馬瀬口弘志会長)は、7月24日、自給飼料生産を振興するための農地直接支払制度の導入と酪農所得補償のための経営所得安定制度の法制化(創設)を柱とする「日本酪農の危機打開のための緊急提言」を発表しました。

これには、現状のままでは酪農経営が存続できなくなるとの危機感から政府や生産者団体等に抜本的な対策を求めたもので、今後、酪農関係団体と連携しながら来年度以降の政策・予算に反映されるよう、政府・与党に働きかけることとしています。

■多様な酪農経営の存続のため必要な施策を提言する5つの提言

- ① 農地を荒廃から守り、自給飼料生産を振興するための農地直接支払制度の導入
- ② 酪農所得補償のための経営所得安定制度の法制化
- ③ 配合飼料基金制度の抜本的改革
- ④ 担い手対策への取組み
- ⑤ 乳価交渉力の強化




ご紹介 畜産経営支援ツール 利用料無料

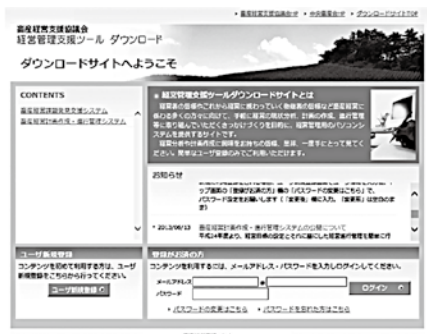
畜産経営支援協議会(事務局：公益社団法人中央畜産会)は、経営技術等を学ぶ学習教材と実際の経営管理のための簡易システムを作成し、インターネットでの提供がされていますのでご紹介します。

1) 畜産経営活性化「eラーニング」

(アドレス：<http://elearning.lin.gr.jp>)
eラーニングとは、インターネットを利用することで時間や場所に縛られずに学習を行うことができるものです。このeラーニングでは、畜産経営の向上や発展に取り込む生産者が経営管理や生産技術について学習するカリキュラムを用意しています。

 動画で畜産が学べます。

畜産経営活性化eラーニング



2) 畜産経営管理支援ツール

(アドレス：<http://shien.lin.gr.jp>)

畜産経営者やこれから経営に携わっていく後継者など、多くの畜産経営に係わる人を対象に、手軽に経営の現状分析や計画作成、進行管理等に取り組むきっかけづくりを目的に、経営管理用のパソコンシステムを提供するサイトです。簡単なユーザー登録のみで利用できます。



適切な濃厚飼料の給与を！

濃厚飼料が高騰しています。図1は都府県の牛群検定農家における最近の濃厚飼料単価です。9月は58.6円と過去最高値を示しました。こうした状況の中、今一度、濃厚飼料給与の適切有無を牛群検定成績表でチェックしてみましょう。

濃厚飼料の給与量を検討するには、乳蛋白質率とボディコンディションスコア(BCS)の2つの検定項目を利用するのが良いでしょう。

乳蛋白質率は乳牛の栄養状態をもっとも良く反映します。乳蛋白質率は、栄養不足のとき3.00%以下、栄養過剰のとき3.50%以上を示します(注1)。一般には泌乳前期からピークにかけて栄養不足、泌乳後期には栄養過剰になることが多いようです。濃厚飼料単価が高騰しているからとってどの牛も均一に給与量を減らすのは好ましくありません。栄養過剰になっている牛を見極めて、過剰な濃厚飼料を節減することが大切です。

図2の検定日乳量階層を見てみましょう。この例のように分娩後200日頃から、乳蛋白質率が上昇してしまうことが多いようです。こういった牛は、個体毎に実際に過肥になっているかどうかBCSも併せてチェックします。BCSは検定時に判定したものが成績表の2枚目以降の個体検定日成績に表示されています。泌乳後期であってもBCSは3.25以下が望ましいものです。BCSの判定方法のビデオがインタ-ネットで無料公開されていますのでご利用下さい(注2)。

また、2産以上の区分で分娩後99日までは、乳蛋白質率が3.00%に達しておらず、栄養不足が考えられますので、同様にBCSを確認してみてください。

本記事におけるお問い合わせは、岡山種雄牛センター-神澤(0868)57-2475まで、お願いします。

図1 濃厚飼料単価の推移(都府県)

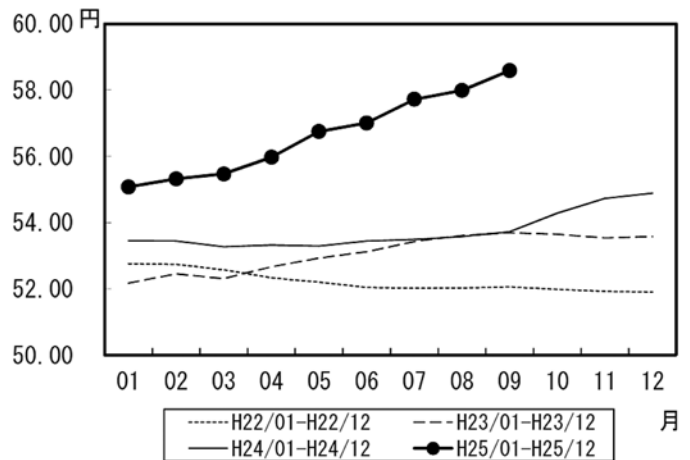


図2 泌乳後期の蛋白質率に注意

| 検定日乳量階層 | 頭数 | 1産 | | | | | | 2産以上 | | | | | | | | | | | | | | | | |
|------------|------|-----------------------------------|------|------|-------|-------|--------|----------------------------------|------|------|-------|-------|--------|--|--|--|--|--|--|--|--|--|--|--|
| | | MAX:30.0 DAY:112 MID:29.8 LP:99.2 | | | | | | MAX:43.3 DAY:36 MID:35.0 LP:86.1 | | | | | | | | | | | | | | | | |
| | | 21日以下 | 22日~ | 50日~ | 100日~ | 200日~ | 300日以上 | 21日以下 | 22日~ | 50日~ | 100日~ | 200日~ | 300日以上 | | | | | | | | | | | |
| 55以上 | 1 | | | | | | | | | | | | | | | | | | | | | | | |
| 50 | 1 | | | | | | | | | | | | | | | | | | | | | | | |
| 45 | 3 | | | | | | | | | | | | | | | | | | | | | | | |
| 40 | 6 | | | | | | | | | | | | | | | | | | | | | | | |
| 35 | 9 | | | | | | | | | | | | | | | | | | | | | | | |
| 30 | 21 | | | | | | | | | | | | | | | | | | | | | | | |
| 25 | 18 | | | | | | | | | | | | | | | | | | | | | | | |
| 20 | 10 | | | | | | | | | | | | | | | | | | | | | | | |
| 15 | 4 | | | | | | | | | | | | | | | | | | | | | | | |
| 15未満 | 7 | | | | | | | | | | | | | | | | | | | | | | | |
| 頭数(頭) | 1 | 1 | 2 | 9 | 9 | 1 | 1 | 5 | 4 | 10 | 22 | 15 | | | | | | | | | | | | |
| 標準乳量 | 18.3 | 33.3 | 36.0 | 34.5 | 36.4 | 42.3 | 35.0 | 37.1 | 39.9 | 38.9 | 35.3 | 35.8 | | | | | | | | | | | | |
| 平均乳量 | 14.4 | 29.0 | 32.6 | 29.6 | 27.8 | 27.8 | 37.0 | 42.0 | 44.9 | 37.7 | 27.4 | 22.7 | | | | | | | | | | | | |
| 乳脂率% | 3.65 | 2.66 | 3.71 | 3.68 | 3.86 | 3.89 | 4.50 | 3.84 | 3.46 | 3.76 | 4.28 | 4.31 | | | | | | | | | | | | |
| 蛋白質率% | 4.05 | 3.08 | 3.26 | 3.16 | 3.50 | 3.85 | 2.87 | 2.83 | 2.98 | 3.26 | 3.68 | 3.77 | | | | | | | | | | | | |
| 無脂固形分率% | 9.31 | 8.68 | 8.82 | 8.78 | 9.09 | 9.64 | 8.39 | 8.36 | 8.61 | 8.63 | 9.05 | 9.20 | | | | | | | | | | | | |
| 体細胞数(千/ml) | 115 | 109 | 104 | 64 | 41 | 9 | 46 | 675 | 61 | 48 | 65 | 79 | | | | | | | | | | | | |
| 高体細胞牛の割合% | | | | | | 10 | | 40 | | | 9 | | | | | | | | | | | | | |
| MUN mg/dl | 6.5 | 9.3 | 11.8 | 10.4 | 9.0 | 6.6 | 8 | 7.1 | 10.7 | 8 | 9.9 | 9.3 | | | | | | | | | | | | |
| 濃厚飼料給与冊 | 12.0 | 12.0 | 12.0 | 12.0 | 12.0 | 12.0 | 12.0 | 12.0 | 12.0 | 12.0 | 12.0 | 12.0 | | | | | | | | | | | | |

栄養過多が考えられる

(注1)

牛の第一胃には、微生物がたくさん棲んでいます。この微生物は良好な反芻と十分な粗飼料の下では、濃厚飼料が多いときにドンドン増えていきます。この微生物はプロトゾアとよばれる原生動物等で構成されていますが、これは下部消化管で飼料中の蛋白質と同等の栄養として吸収され、最終的には乳腺細胞で乳蛋白質分として乳中成分となります。こういったメカニズムから乳蛋白質率と濃厚飼料は密接な関係があります。

(注2)

畜産経営支援協議会のeラ-ニング <http://elearning.lin.gr.jp/> または、畜産経営支援協議会で検索してください。

BCS判定以外にも、体細胞数や繁殖についてもビデオ解説しています。「パソコンはちょっと...」という方はお問い合わせ頂ければ、テレビで視聴できるDVDを無料送付します。

日本政策金融公庫農林水産事業からのお知らせ -その51-

広島県の酪農家の皆様へ

このコーナーでは日本政策金融公庫から、酪農家の皆様の経営に役立つ情報を提供して参ります

TOPIC 「農業経営診断サービス」を活用し、経営状況を把握しよう！

公庫では、農業の最新技術を研究してきた「テクニカルアドバイザー」が、酪農や稲作など、各農業分野の最新技術情報を「技術の窓」としてまとめ、皆様にご紹介する活動も行っています。今回は「標準財務指標を組み込んだWeb版“農業経営診断サービス”」についてご紹介します。

実績に乏しい新規就農者や積極的な事業展開を図る農業経営においては、経営悪化の兆候を早期に発見し改善策を講じるための農業経営診断を適時に行うことが重要です。そして、このような経営診断を行う際には、診断対象の属性に適合した標準値が必要であり、その標準値は、営農類型だけでなく地域性や規模、品目等を考慮する必要があります。

そこで、営農類型・地域・規模・品目の区分を設けた標準値データベースを構築するとともに、この標準値を用いた経営診断を行えるWebアプリケーションが開発されました。

☆ 技術の概要

1. このサービスでは、対象経営の実績値をもとに診断指標を算出するとともに、データベースに内蔵する標準値を用いた判定ロジックに沿って各指標のランクを表示します。
2. 利用手順は、まずWebサイトにアクセスした上で「対象属性の設定」「経営概況データの入力」「生産物の選択・設定」「財務諸表データの入力」を行った後、経営診断を実行します。経営類型は、営農類型・地域・規模を組み合わせたものであり、露地野菜、施設野菜、果樹については売上高に占める販売金額の割合が最大の品目を特定して診断します。
3. 出力結果は、経営全体と生産している作目別に、それぞれの概況と診断指標を表示します。概況については対象経営の実績値と標準値を示し、診断指標については実績値と標準値に加えて判定ランクを示します

表 診断結果の例示

| | | | 出力項目 | 実績値 | 標準値 | 判定 |
|----------|----------|-----|--------------------------|------|-------|----|
| 経営 全体 | 診断 指標 | 土地生 | 経営耕地面積10a当たり売上高(千円/10a) | 62.2 | 131.0 | C |
| | | 産性 | 経営耕地面積10a当たり経常利益(千円/10a) | 26.7 | 45.6 | B |
| | | 原価率 | 売上高材料費率(%) | 32.1 | 15.1 | D |

注: 各指標のランクは、良好な順に、S、A、B、C、Dの5段階である。その判定ロジックは、標準値を平均 μ とし、正規分布を仮定して平均 μ と標準偏差 σ を用い、Sは「 $\mu + 1.25\sigma$ 以上」(10%)、Aは「 $\mu + 0.25\sigma \sim \mu + 1.25\sigma$ 」(30%)、Bは「 $\mu \pm 0.25\sigma$ 」(20%)、Cは「 $\mu - 1.25\sigma \sim \mu - 0.25\sigma$ 」(30%)、Dは「 $\mu - 1.25\sigma$ 未満」(10%)である。

☆ 活用面での留意点

1. このサービスは、青色申告を行う農業者や法人経営が自経営を診断する際に活用できるだけでなく、普及指導機関やJAの営農指導員等が経営指導を行う際に活用できます。
2. 標準値データベースは、農林水産省統計情報部の農業経営統計調査(営農類型別経営統計(個別経営、組織法人)の2008～2010年、生産費統計(米、小麦、大豆、さとうきび、てんさい、牛乳、子牛、乳用雄育成牛、交雑種育成牛、去勢若齢肥育牛、乳用雄肥育牛、交雑種肥育牛)の2004～2010年)の個別結果表を再集計して構築しています。
3. 農研機構経営管理システムのWebサイト(<http://fmrp.dc.affrc.go.jp/>)から無料で利用できます。

※ 詳細については、農林水産省のホームページをご参照ください。
⇒ http://www.maff.go.jp/j/keiei/koukai/hito_nouchi.html

(株)日本政策金融公庫 広島支店 農林水産事業

所在地: 〒730-0031 広島市中区紙屋町 1-2-22 広島トランヴェールビルディング 6階
TEL:082-249-9152 FAX:082-249-9102

○相談窓口も以下の場所で開催しております。

三次相談窓口(11月は6日と20日)

場所:三次農業協同組合本店

庄原相談窓口(11月は7日と21日)

場所:庄原農業協同組合本店

福山相談窓口(11月は8日)

場所:日本政策金融公庫福山支店

※ 予約制で開催しております。ご来店の際は事前にご連絡をお願いいたします。